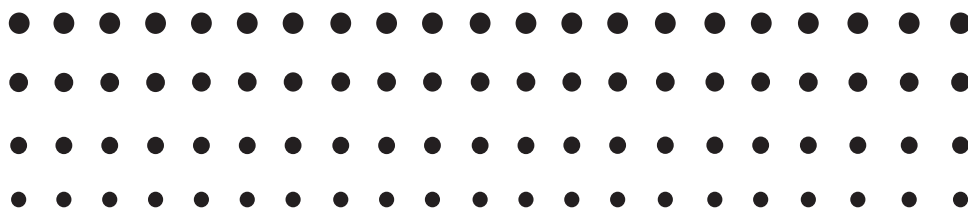


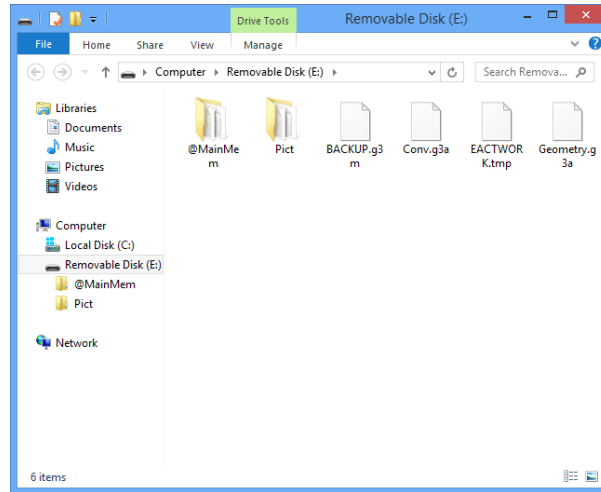
Installing Add-in Files/ Transferring data (e.g. Picture Materials)



- English
- Español
- Français
- Deutsch
- Português
- Nederlands
- Norsk
- Svenska
- Suomi
- 简体中文
- عربي
- 日本語

■ Installing Add-in Files/Transferring data (e.g. Picture Materials)

1. Connect the calculator and computer, and open the calculator drive on the computer.



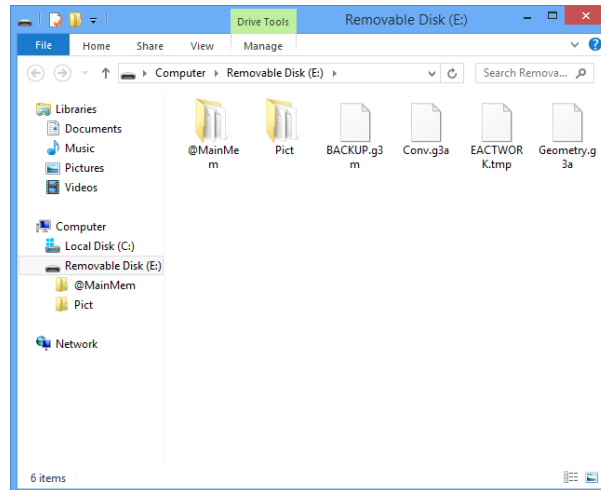
2. Use the same file operations that you normally do on your computer.
 - To install an add-in file, copy the add-in file (.g3a) you want to install to the calculator drive root directory.
 - To transfer data (e.g. g3p file (Picture Materials)), copy the files you want to transfer to the calculator drive directory you want to save.
3. After you finish all the operations you want to perform, terminate the connection between the calculator and a computer.

Note

- Calculator storage memory is recognized by your computer as a removable disk. All mentions of “calculator drive” in this manual refer to the removable disk that represents calculator storage memory.
- If you are using Windows, the location of the calculator drive will depend on your Windows Version. Use Windows Explorer to open the calculator drive.
 - Windows Vista, Windows 7, Windows 8: Inside Computer
 - Windows 8.1: Inside PC
 - Windows 10: Inside This PC
- Under Mac OS X, the calculator drive icon appears on the Mac desktop. Double-click the icon to open it.

■ Instalación de archivos de complemento/Transferencia de datos (p. ej. materiales de imagen)

1. Conecte la calculadora a la computadora y abra el disco extraíble calculadora desde su computadora.



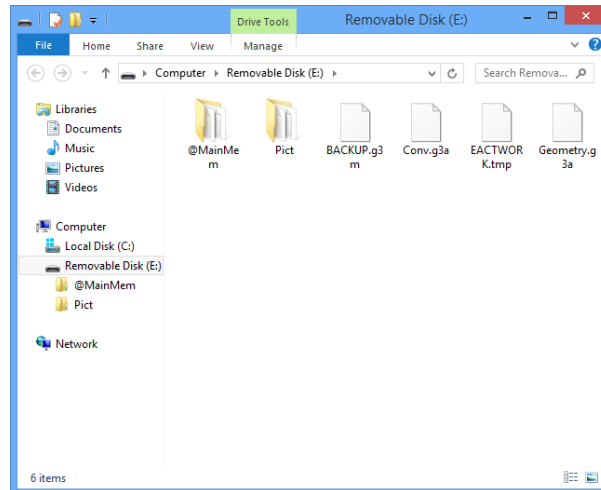
2. Utilice las mismas operaciones con archivos que normalmente emplea en su computadora.
 - Para instalar un archivo de complemento, copie el archivo de complemento (.g3a) que desea instalar en el directorio raíz de la calculadora.
 - Para transferir datos (p. ej. archivos g3p (materiales de imagen)), copie los archivos que quiera transferir al directorio del disco extraíble de la calculadora donde quiera guardarlos.
3. Una vez concluidas las operaciones que desee realizar, finalice la conexión entre la calculadora y la computadora.

Nota

- La computadora reconoce la memoria de almacenamiento de la calculadora como un disco extraíble. Siempre que en este manual se menciona el “disco extraíble calculadora”, se hace referencia al disco extraíble que representa la memoria de almacenamiento de la calculadora.
- Si está utilizando Windows, la ubicación del disco extraíble de la calculadora dependerá de su versión de Windows. Utilice Windows Explorer para abrir el disco extraíble calculadora.
 - Windows Vista, Windows 7, Windows 8: dentro de Equipo
 - Windows 8.1: dentro de Equipo
 - Windows 10: dentro de Este equipo
- En Mac OS X, el icono del disco extraíble calculadora aparecerá en el escritorio Mac. Haga doble clic en el icono para abrirlo.

■ Installation de fichiers additionnels/Transfert de données (par ex. des images)

1. Connectez la calculatrice à l'ordinateur et ouvrez le lecteur correspondant à la calculatrice sur l'ordinateur.



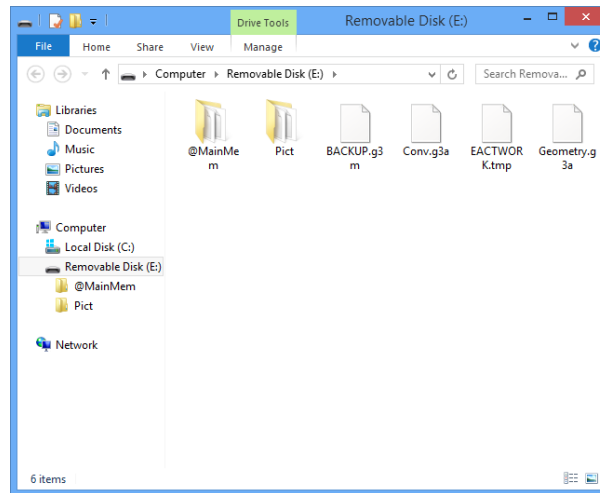
2. Employez les mêmes procédures que celles utilisées normalement avec les fichiers sur votre ordinateur.
 - Pour installer un fichier additionnel, copiez le fichier additionnel (.g3a) que vous voulez installer dans le répertoire racine du lecteur correspondant à la calculatrice.
 - Pour transférer des données (par ex. des fichiers g3p (images)), copiez les fichiers que vous voulez transférer dans le répertoire de votre choix sur le lecteur de la calculatrice.
3. Après avoir terminé toutes les opérations souhaitées, mettez fin à la connexion entre la calculatrice et l'ordinateur.

Remarque

- La mémoire de stockage de la calculatrice est reconnue par votre ordinateur comme un disque amovible. Toutes les mentions de « lecteur correspondant à la calculatrice » dans ce guide réfèrent au disque amovible qui représente la mémoire de stockage de la calculatrice.
- Si vous utilisez Windows, l'emplacement du lecteur correspondant à la calculatrice dépendra de votre version Windows. Utilisez l'Explorateur Windows pour ouvrir le lecteur correspondant à la calculatrice.
 - Windows Vista, Windows 7, Windows 8 : dans Ordinateur
 - Windows 8.1 : dans PC
 - Windows 10 : dans Ce PC
- Sous Mac OS X, l'icône du lecteur correspondant à la calculatrice apparaît sur le bureau. Double-cliquez sur l'icône pour l'ouvrir.

■ Installieren von Add-in-Dateien/Datentransfer (z. B. Bildmaterial)

1. Stellen Sie eine Verbindung zwischen Rechner und Computer her, und öffnen Sie das Rechner-Laufwerk auf dem Computer.



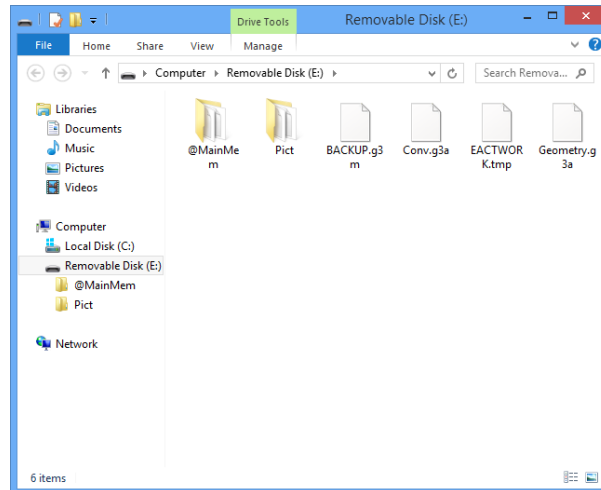
2. Verwenden Sie die normalerweise auf Ihrem Computer ausgeführten Dateioperationen.
 - Um eine Add-in-Datei zu installieren, kopieren Sie die installierende Add-in-Datei (.g3a) in das Hauptverzeichnis des Rechner-Laufwerks.
 - Um Daten (z. B. eine g3p-Datei (Bildmaterial)) zu transferieren, kopieren Sie die zu transferierenden Dateien in das Rechnerlaufwerkverzeichnis, in dem Sie diese speichern möchten.
3. Beenden Sie nach Abschluss der gewünschten Operationen die Verbindung zwischen Rechner und Computer.

Hinweis

- Der Speicher des Rechners wird von Ihrem Computer als Wechselfestplatte erkannt. Wenn im vorliegenden Handbuch auf das „Rechner-Laufwerk“ verwiesen wird, handelt es sich um die Wechselfestplatte, die den Speicher des Rechners darstellt.
- Wenn Sie Windows verwenden hängt der Ort des Rechner-Laufwerks von Ihrer Windows-Version ab. Verwenden Sie den Windows Explorer zum Öffnen des Rechner-Laufwerks.
 - Windows Vista, Windows 7, Windows 8: im Computer
 - Windows 8.1: im PC
 - Windows 10: im Dieser PC
- Unter Mac OS X wird das Icon des Rechner-Laufwerks auf dem Mac-Desktop angezeigt. Doppelklicken Sie zum Öffnen auf das Icon.

■ Instalação de Arquivos Adicionais / Transferência de Dados (por exemplo, Materiais de Imagem)

1. Conecte a calculadora ao computador e abra a unidade removível da calculadora no computador.



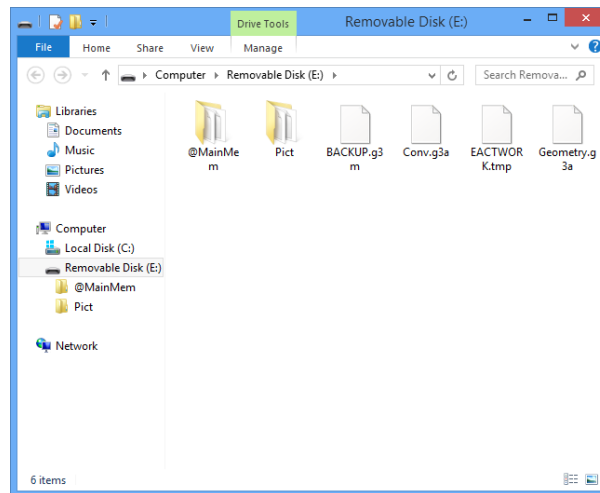
2. O usuário deve realizar as mesmas operações que normalmente são realizadas no computador.
 - Para instalar um arquivo adicional, copie o arquivo adicional (.g3a) que se deseja instalar para o diretório raiz da unidade removível da calculadora.
 - Para transferir dados (por exemplo, arquivos g3p (Materiais de Imagens)), copie os arquivos desejados para o diretório da calculadora no qual se deseja salvá-los.
3. Após terminar todas as operações desejadas, desconecte a calculadora do computador.

Observação

- A memória de armazenamento da calculadora é reconhecida por seu computador como um disco removível. Todas as referências de “unidade removível da calculadora” neste manual referem-se ao disco removível que representa a memória de armazenamento da calculadora.
- Ao usar o Windows, o local da unidade removível da calculadora depender da sua versão do Windows. Use o Windows Explorer para abrir a unidade removível da calculadora.
 - Windows Vista, Windows 7, Windows 8: em Computador (Computer)
 - Windows 8.1: em PC (PC)
 - Windows 10: Este Computador (This PC)
- No Mac OS X, o ícone da unidade removível da calculadora aparece na área de trabalho. Clique duas vezes para abri-la.

■ Invoegbestanden installeren/gegevens overzetten (bijvoorbeeld beeldmateriaal)

1. Verbind de rekenmachine en de computer, en open het rekenmachinestation op de computer.



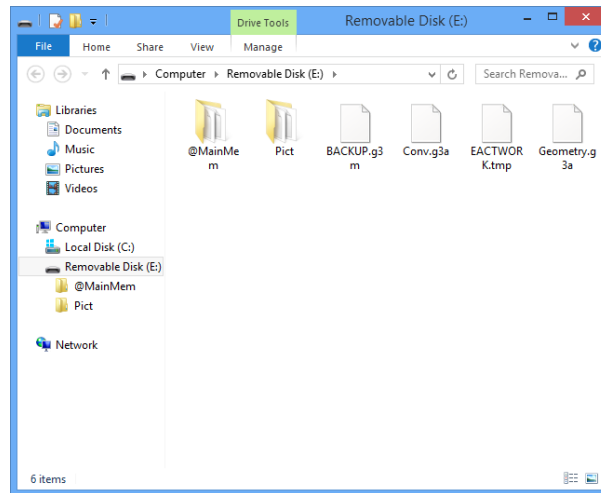
2. Voer op de computer dezelfde bestandsbewerkingen als anders uit.
 - Voor het installeren van een invoegbestand, kopieert u het invoegbestand (.g3a) dat u wilt installeren naar de hoofdmap van het rekenmachinestation.
 - Kopieer voor gegevensoverdracht (bijvoorbeeld van beeldmateriaal in de vorm van g3p-bestanden) de bestanden die u wilt overzetten naar de gewenste map op het rekenmachinestation.
3. Wanneer u de gewenste bewerkingen hebt uitgevoerd, verbreekt u de verbinding tussen de rekenmachine en uw computer.

Opmerking

- Het opslaggeheugen van de rekenmachine wordt door uw computer herkend als een verwisselbare schijf. Alle vermeldingen van “rekenmachinestation” in deze handleiding verwijzen naar de verwisselbare schijf die het opslaggeheugen van de rekenmachine voorstelt.
- Als u Windows gebruikt, hangt de locatie van het rekenmachinestation af van uw versie van Windows. Gebruik Windows Verkenner om het rekenmachinestation te openen.
 - Windows Vista, Windows 7, Windows 8: onder Computer
 - Windows 8.1: onder Pc
 - Windows 10: onder Deze pc
- In Mac OS X wordt het pictogram voor het rekenmachinestation weergegeven op het Mac-bureaublad. Dubbelklik op het pictogram om het station te openen.

■ Installere filtillegg/Overføre data (f.eks. bildematerialer)

1. Koble sammen kalkulatoren og datamaskinen, og åpne kalkulatorstasjonen på datamaskinen.



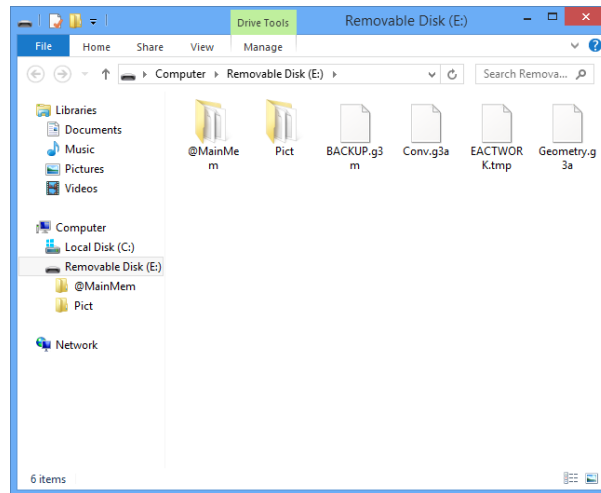
2. Bruk samme filoperasjoner som du vanligvis bruker på datamaskinen.
 - Slik installerer du et filtillegg, kopier filtillegget (.g3a) du vil installere i rotkatalogen i kalkulatorstasjonen.
 - For å overføre data (f.eks. en g3p-fil [bildematerialer]), kopier filene du ønsker å overføre, til kalkulatorkatalogen du ønsker å lagre.
3. Når du er ferdig med alle operasjonene du vil utføre, avslutter du forbindelsen mellom kalkulatoren og datamaskinen.

Obs!

- Kalkulatorens lagringsminne gjenkjennes av datamaskinen din som en fjernbar disk. Alle nevnelser av «kalkulatorstasjon» i denne håndboken henviser til den fjernbare disken som representerer kalkulatorlagringsminnet.
- Hvis du bruker Windows, avhenger plasseringen av kalkulatorstasjonen av din Windows-versjon. Bruk Windows Explorer til å åpne kalkulatorstasjonen.
 - Windows Vista, Windows 7, Windows 8: I Computer (Datamaskin)
 - Windows 8.1: I PC (PC)
 - Windows 10: I This PC (Denne PCen)
- I Mac OS X vises kalkulatorstasjonens ikon på Mac-skrivebordet. Dobbeltklikk på ikonet for å åpne den.

■ Installera insticksfiler/överföra data (t ex. bildmaterial)

1. Anslut räknaren och datorn och öppna räknarens enhet på datorn.



2. Använd samma filåtgärder som du vanligtvis utför på datorn.

- Installera en insticksfil, ska du kopiera den insticksfil (.g3a) som du vill installera till räknarens rotkatalog.
- Att överföra data (t ex. g3p-fil (bildmaterial)), kopiera filerna du vill överföra till räknarens katalog för att spara dem.

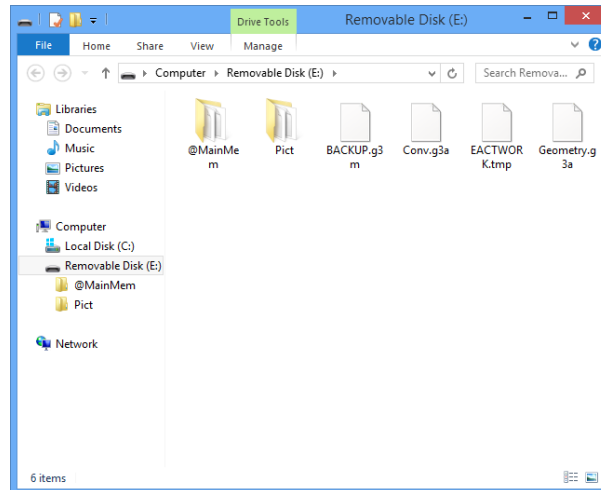
3. När du har slutfört alla åtgärder som du vill utföra ska du avbryta anslutningen mellan räknaren och datorn.

Obs!

- Räknarens lagringsminne känns igen av en dator som en flyttbar disk. Alla omnämningen av "räknarens enhet" i denna handbok syftar på den flyttbara disken som avser räknarens lagringsminne.
- Om du använder Windows, beror räknarens enhets placering på vilken version av Windows du har. Använd "Utforskaren" för att öppna räknarens enhet.
 - Windows Vista, Windows 7, Windows 8: I Dator
 - Windows 8.1: I Dator
 - Windows 10: I Den här datorn
- Under Mac OS X visas ikonen för räknarens enhet på Mac-skrivbordet. Dubbelklicka på ikonen för att öppna den.

■ Lisäominaisuustiedostojen asentaminen / tietojen siirtäminen (esim. kuvamateriaalit)

1. Yhdistä laskin tietokoneeseen ja avaa laskimen levyasema tietokoneella.



2. Suorita tietokoneella tähän vaadittavat normaalit toiminnot.

- Jos haluat asentaa lisäominaisuustiedoston, kopioi asennettava tiedosto (.g3a) laskimen levyaseman juurihakemistoon.
- Jos haluat siirtää tietoja (esim. g3p-tiedoston [kuvamateriaalit]), kopioi siirrettävät tiedostot laskimen levyaseman juurihakemistoon tallennusta varten.

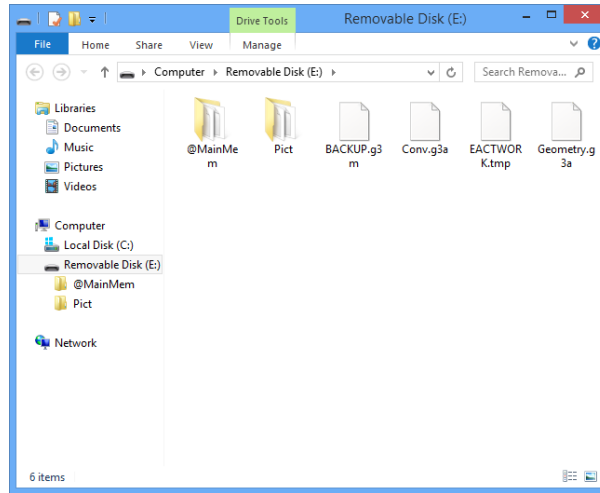
3. Kun olet suorittanut haluamasi toiminnot, katkaise laskimen ja tietokoneen välinen yhteys.

Huomautus

- Tietokone tunnistaa laskimen tallennusmuistin siirrettäväksi kiintolevyksi. Kun tässä oppaassa mainitaan "laskimen levyasema", sillä viitataan siirrettävään kiintolevyyn, joka on laskimen tallennusmuisti.
- Jos käytät Windowsia, laskimen levyaseman sijainti riippuu siitä, mitä Windows-versiota käytät. Avaa laskimen levyasema Windowsin resurssienhallinnassa.
 - Windows Vista, Windows 7 ja Windows 8: kohdassa Tietokone
 - Windows 8.1: kohdassa Tietokone
 - Windows 10: kohdassa Tämä tietokone
- Mac OS X:ssä laskimen levyaseman kuvake ilmestyy työpöydälle. Avaa kuvake kaksoisnapsauttamalla sitä.

■ 安装插件文件 / 传输数据（例如：图片材料）

1. 连接计算器和计算机，打开计算机上的计算器驱动器。



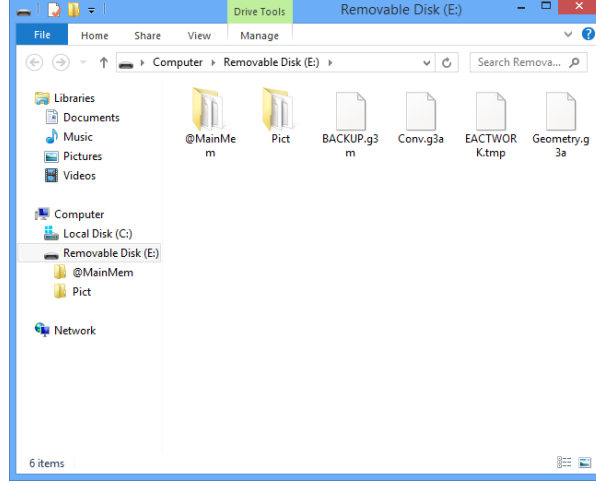
2. 使用计算机上相同的文件操作。
 - 安装插件文件，将需要安装的插件文件（.g3a）复制到计算器的驱动器根目录。
 - 传输数据（如g3p文件（图片材料）），复制所需传送的文件到您想要保存的计算器驱动器目录中。
3. 在完成所有所需操作后，断开计算器和计算机连接。

注意

- 计算器永久存储器被您的电脑识别为可移动磁盘。本手册中的所有“计算器驱动器”均指代表计算器永久存储器的可移动磁盘。
- 如果您使用的是Windows操作系统，计算器驱动器的位置将取决于您的Windows版本。
使用Windows资源浏览器打开计算器驱动器。
 - Windows Vista、Windows 7、Windows 8：在“计算机”里
 - Windows 8.1：在“电脑”里
 - Windows 10：在“此电脑”里
- 在Mac OS X下，计算器驱动器图标会出现在Mac桌面上。双击图标打开。

■ تثبيت الملفات الإضافية/ نقل البيانات (مواد صور مثلا)

1. قم بتوصيل الحاسبة والكمبيوتر، وفتح قرص الحاسبة على الكمبيوتر.



2. استخدم نفس عمليات الملف التي تقوم بها عادة على الكمبيوتر.

• لتثبيت ملف إضافي، قم بنسخ الملف الإضافي (.g3a) الذي تريد تثبيته في ملف جذر قرص الحاسبة.

• لنقل البيانات (مثلا ملف g3p (مواد صور))، قم بنسخ الملفات التي تريد نقلها إلى ملف قرص الحاسبة الذي تريد حفظه.

3. بعد الانتهاء من كل العمليات التي تريد تنفيذها، قم بإنهاء التوصيل بين الحاسبة والكمبيوتر.

ملاحظة

• يتم التعرف على ذاكرة التخزين في الحاسبة بواسطة الكمبيوتر كقرص قابل للإزالة. كل شيء يذكر عن "قرص الحاسبة" في هذا الدليل يشير إلى القرص القابل للإزالة الذي يمثل ذاكرة التخزين في الحاسبة.

• إذا كنت تستخدم نظام التشغيل Windows، يعتمد موقع محرك الآلة الحاسبة على إصدار Windows. استخدم باحث الـ Windows Explorer لفتح محرك الآلة الحاسبة.

- Windows Vista، Windows 7، Windows 8: داخل جهاز الكمبيوتر

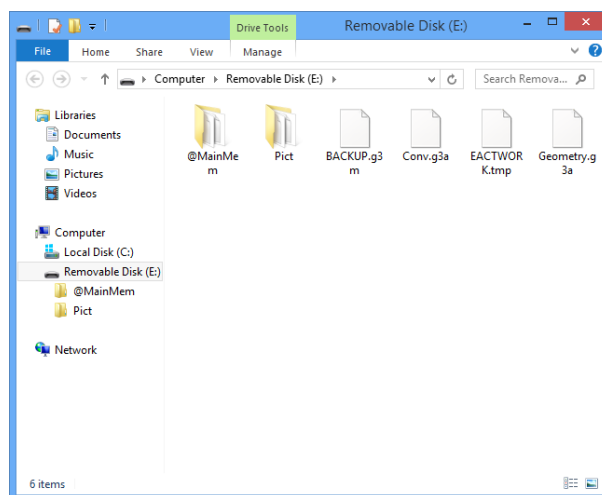
- Windows 8.1: داخل الكمبيوتر

- Windows 10: داخل هذا الكمبيوتر

• في Mac OS X، تظهر أيقونة قرص الحاسبة على سطح مكتب Mac. انقر مرتين على الأيقونة لفتحها.

■アドインファイルのインストール方法 / データ（例：写真素材）の転送方法

1. 電卓とパソコンを接続して、パソコン上で“電卓”ドライブを開きます。



2. パソコン上で通常のファイル操作を行います。
 - ・ アドインファイルをインストールするには、インストールしたいアドインファイル (.g3a) を“電卓”ドライブのルートディレクトリにコピーします。
 - ・ データ（例：写真素材）を転送するには、転送したいファイルを“電卓”ドライブの保存したいディレクトリにコピーします。
3. 必要な操作が済んだら、電卓とパソコンの接続を解除します。

メモ

- ・ 電卓の保存メモリーは、パソコン上では「リムーバブルディスク」として認識されます。本書では「リムーバブルディスク」のことを「“電卓”ドライブ」と記載しています。
- ・ “電卓”ドライブはWindows Vista/Windows 7/Windows 8の場合は“Computer”内、Windows 8.1の場合は“PC”内、Windows 10の場合は“This PC”内に現れます。Windows エクスプローラーを使って“電卓”ドライブを開いてください。
- ・ Mac OS X の場合は、Mac デスクトップ上に“電卓”ドライブアイコンが現れるので、アイコンをダブルクリックして開いてください。

CASIO®

CASIO COMPUTER CO., LTD.

6-2, Hon-machi 1-chome
Shibuya-ku, Tokyo 151-8543, Japan

カシオ計算機株式会社

〒151-8543 東京都渋谷区本町1-6-2